



Toetsingskader Participatie

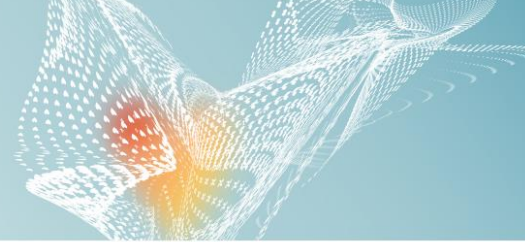
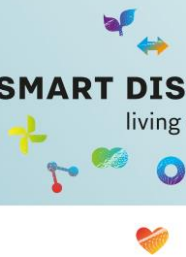


Auteur: Maud van Zandvoort
Versie: 0.1
Datum: 24 juni 2020



Inhoudsopgave

Context en ambitie BSD?	3
Besluitvormingsproces	4
Waarom is participatie binnen BSD zo belangrijk?	5
Welke rollen zijn er binnen Participatie?	5
Hoe werken we aan participatie binnen BSD?.	6
Wat doet BSD in Participatie	8
Wanneer is Participatie geslaagd?	9
Toets voor Participatie?	10



Toetsing- en uitvoeringskader Participatie Brainport Smart District

Context en ambitie BSD

In Helmond bouwen we de slimste wijk ter wereld: Brainport Smart District (BSD). Brainport Smart District is door TU/e, Tilburg University, Brainport Development, de Provincie Noord-Brabant en gemeente Helmond opgericht. Deze Stichting draagt zorg voor de totstandkoming van de wijk. BSD is een **wijk voor iedereen** en heeft straks een omvang van 1.500 woningen en 12 hectare bedrijfsruimte.

In BSD worden de nieuwste inzichten en technieken op het gebied van circulariteit, participatie, gezondheid, data, mobiliteit, water, energie en (sociale) veiligheid (onze 8 programmalijnen) in onderlinge samenhang toegepast om tot een aantrekkelijke, duurzame gezonde en sociaal veilige leefomgeving te komen.

Bewoners, bedrijven en kennisinstellingen denken, ontwikkelen en besluiten mee in Brainport Smart District.

In de ontwikkeling van onze inclusieve slimme woon- en werkwijk beschouwen we participatie en co-creatie als kritische succesfactoren. Door in een vroeg stadium samen met bewoners in dialoog te gaan leren zij elkaar en elkaars wensen kennen, ontstaat er wederzijds begrip en kunnen we op basis van echte behoeften constructief samen met bedrijfsleven en kennisinstellingen bouwen aan de wijk van morgen.

Hierbij is de wisselwerking tussen technologie en het menselijk gedrag cruciaal. Want de wijk kan alleen de slimste blijven als nieuwe ontwikkelingen continue maatschappelijke meerwaarde bieden.

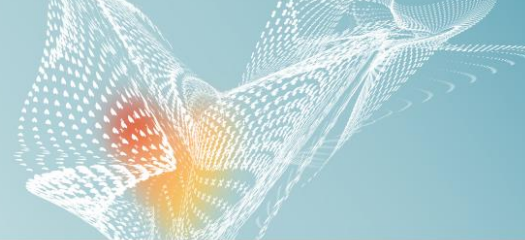
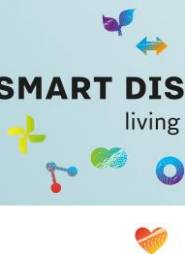
Positionering van deze notitie

Deze notitie beschrijft de praktische uitgangspunten en het toetsingskader voor Participatie binnen BSD. In het bestemmingsplan worden de volgende definities gebruikt voor Participatie:

Participatie:

In de wet is opgenomen dat participatie een belangrijk onderdeel is bij het opstellen van een omgevingsvisie. Daarmee wordt niet de wettelijk verplichte zienswijze-procedure bedoeld, maar juist het vooraf betrekken van stakeholders bij het opstellen van de visie. We willen onze inwoners (en andere stakeholders) zo vroeg mogelijk betrekken bij het opstellen van de visie. We maken daarvoor een goede analyse welke participatietrajecten er al lopen en welke informatie daar uitgekomen is. Daar waar we informatie missen, of het gevoel hebben dat bepaalde groepen niet (voldoende) aan bod zijn gekomen, gaan we actief op zoek naar input. We gebruiken daarbij communicatiemiddelen die aansluiten bij de doelgroep. Onderdeel van de externe participatie is ook het aanhaken van onze (keten)partners, zoals waterschap, GGD, Veiligheidsregio, Odzob, woningbouwverenigingen, etc. Naast de externe participatie, hebben we ook het traject van interne participatie en communicatie met onze eigen organisatie en ons bestuur.

Bron: Plan van Aanpak Omgevingsvisie Gemeente Helmond

**Participatie**

Bewoners, bedrijven, overheden en kennisinstellingen (quadruple helix) werken samen in Brainport Smart District om de wereld te verbeteren. Participatie en co-designprocessen zijn hierbij een cruciale succesfactor. Door alle betrokkenen - en dus ook bewoners al in een vroeg stadium op creatieve wijze te betrekken in het ontwikkelproces van BSD - leren zij elkaar en elkaars wensen en behoeften kennen. Dit helpt om deze innovatieve wijk van de toekomst gezamenlijk en op constructieve wijze vorm te geven op basis van werkelijke behoeften.

Ambitie:

Participatie en co-design worden al vroegtijdig ingezet bij BSD projecten om samen een slimme, inclusieve en veerkrachtige werk- en leefomgeving te realiseren welke vervolgens leidt tot een duurzaam, sociaal en veilig leven voor de bewoners en gebruikers van het Brainport Smart District.

Bron: Q-Book BSD

Besluitvormingsproces

Parallel aan het opstellen van dit toetsingskader zijn we in gesprek met Gemeente Helmond over participatie. Om te zorgen dat projecten voldoen aan de ambitie en doelstellingen van Brainport Smart District heeft BSD een onafhankelijk Quality Team (Q-team) geïnstalleerd. Deze commissie toetst ingediende projectvoorstellen aan de hand van het daarvoor opgezette Quality Book (Q-Book) Het college van burgemeester en wethouders heeft het Q-team formeel benoemd tot adviescommissie voor de ontwikkeling van BSD. Dit betekent dat als een project via het Q-Team een positief advies krijgt dit het advies aan het college van B&W is en dus niet meer naar de raad gaat.

BSD kan niet alles met alleen interne deskundigheid oplossen en zoekt de samenwerking met de buitenwereld. Er is een Ethisch team benoemd dat in augustus 2020 wordt geïnstalleerd.

Als een initiatief positief getoetst is op Participatie of een van de andere programmalijnen betekent het niet dat men automatisch een vergunning krijgt. Het vergunningstraject en de toetsing daarvan ligt volledig bij de Gemeente Helmond. De inzichten en de kennis en ervaring die we binnen BSD gaan opdoen rondom participatie willen we ook delen met externe initiatieven.

Waarom is participatie binnen BSD zo belangrijk?

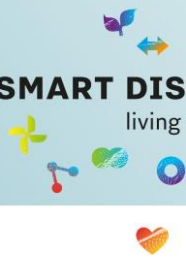
We willen samen bouwen aan een slimme, inclusieve en veerkrachtige werk om te komen tot een leefomgeving waar bewoners en gebruikers duurzaam, sociaal en veilig kunnen leven. Waar mensen onderdeel van een samenleving zijn (een community vormen) en mensen mee kunnen doen ongeacht werk of inkomen. Zo zorgen we er met elkaar ervoor dat BSD voor **iedereen** waarde oplevert.

Participatie is daarbij geen doel maar een middel om de opbrengst (sociaal, maatschappelijk, economisch), kwaliteit en betrokkenheid bij een besluit of ontwerp/ontwikkelp proces te verbeteren.

We maken BSD beter, slimmer, mooier en duurzamer als verschillende groepen mensen meewerken aan en meebeslissen over ontwikkelingen in hun toekomstige leefomgeving. Bewoners, ondernemers en maatschappelijke partners hebben heel veel kennis en creativiteit voor het oplossen van vraagstukken in BSD. We benutten daarom maximaal elkaar kennis en energie. Door middel van participatie komen we tot gedragen oplossingen die leiden tot eigenaarschap en een duurzamere relatie tussen mensen en hun omgeving. We dragen met elkaar zorg voor de omgeving, voor zowel de mensen als de producten en het ecosysteem. Dit leidt op lange termijn tot duurzaamheid.

Welke rollen zijn er binnen Participatie?

Het aanpakken van onze BSD wijken en dorpen lukt als bewoners, ondernemers, maatschappelijke instellingen, college, gemeenteraad en ambtenaren er samen voor gaan. Je ontmoet elkaar steeds, in verschillende rollen. Maak aan elkaar duidelijk welke rol je speelt, dan kun je alle kennis en ervaring slim benutten bij het oppakken van maatschappelijke opgaven.



Hoe werken we aan participatie binnen BSD?

BSD Waarden:

In BSD hanteren we een paar simpele uitgangspunten in het samenspel tussen bewoners, gemeente, ontwikkelaars en andere initiatiefnemers.

We werken vanuit gelijkwaardigheid en wederkerigheid:

We zijn gelijkwaardig aan elkaar en spreken elkaar aan op het leveren van een opbouwende bijdrage. We doen het juiste, het goede, het eerlijke. En we zijn bereid aan een compromis te werken. Om dit te kunnen doen is **vertrouwen, respect (luisteren) en empathie (ethiek)** nodig. Dit is een 100% voorwaarde. Wederkerigheid betekent voor ons dat de verwachting dat een bepaald gedrag in de toekomst teruggedaan wordt de basis is voor sociale samenhang.

We doen het SAMEN!

Of het tijdens de bouw van BSD gaat over nieuwe energiebronnen, een leefbare en gezonde wijkbouw of het betrekken van jongeren met een afstand tot de arbeidsmarkt: de totale opgave van BSD lukt alleen als gemeente, bewoners, ondernemers en kennisinstellingen **samen** ervoor gaan. We verbinden initiatieven aan elkaar en zoeken naar een vorm van samenwerking die past bij wat **samen** kan en mogelijk is. Met helderheid over het proces, en openheid in informatie en geld. De aanpak, de ontmoetingsplek en partijen wisselen we af maar onze manier van werken en uitgangspunten zijn steeds gelijk. Een persoon, huishouden, collectief of project is 100 % eigenaar van het proces en de uitkomst.

Transformatie van het BSD gebied door brede samenwerking en co-design:

Een project brengt alle partijen uit de quadruple helix (overheden, kennisinstellingen, bedrijfsleven en gebruikers/bewoners) samen. Vanuit de tyisch Helmondse **no-nonsense mentaliteit** zoeken we naar oplossingen en bouwen we sterke communities die energie geven. We zorgen er samen voor dat iedereen kan meedoen. Daarbij werken we constructief samen vanuit co-design. Dit is een aanpak die inzichten in de context van mensen verbindt met technologische mogelijkheden. We kijken vooruit en denken vanuit oplossingen. Zo zorgen we dat het gebied op de juiste manier transformeert.

We kennen de kracht van kennisdeling:

Met elkaar weet je meer dan alleen. Daarom benutten we de intelligentie en ervaring van de diverse betrokkenen (burgers, bewoners, gebruikers, werknemers, klanten, consumenten, cliënten, etc.) In het zoeken naar oplossingen brengen we experts, ervaringsdeskundigen, belanghebbenden en belangstellenden samen. Met dit brede gremium bouwen we een sterke community en vinden we vakkennis én praktijkervaring.

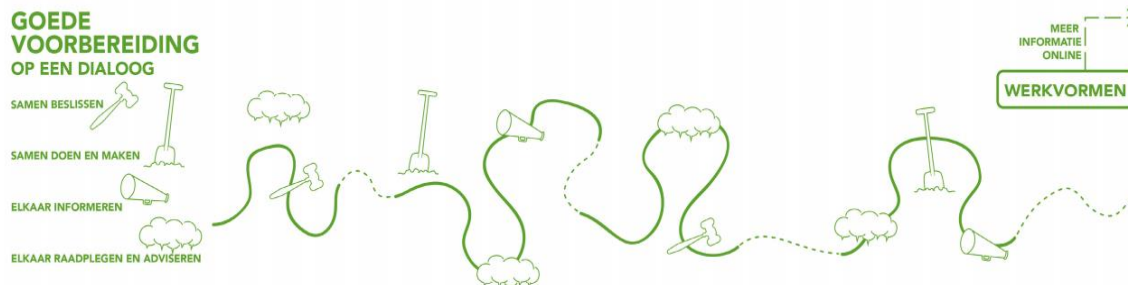


We hebben een open houding:

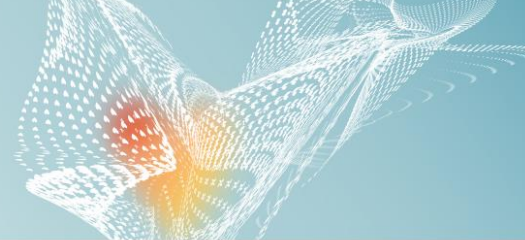
- We brengen de verschillende perspectieven en belangen in beeld en staan open voor elkaar.
- We gaan juist op zoek naar mensen die misschien anders denken of zich niet zo snel melden. Of zorgen in elk geval dat belangen die niet of minder in beeld zijn op tafel komen.
- We werken toe naar acceptabele beslissingen, waarin waar mogelijk elementen van het minderheidsstandpunt worden opgenomen in het meerderheidsstandpunt.
- We hoeven het niet altijd helemaal met elkaar eens te zijn.
- We spreken elkaar aan op het leveren van een opbouwende bijdrage.
- En we zijn bereid aan een compromis te werken.
- We behandelen anderen, zoals we zelf behandeld willen worden.

Hoe doet je dan, participeren?

Participatie kent verschillende stappen. Elke stap komt overeen met de mate waarin burgers invloed hebben. Binnen BSD werken we volgens de volgende stappen: elkaar raadplegen en adviseren, informeren, samen doen en maken en samen beslissen.



Om participatie praktisch te kunnen uitvoeren maken we, naast dit kader een Toolkit. Hierin zijn enkele modellen opgenomen die als handvat kunnen dienen om participatie toe te passen. Een van die modellen is het ontwerpen van een participatieproces. Daarin identificeren we wat op een specifiek project of proces de kern is van hetgeen we met participatie zouden willen bereiken. Een programmalijn van BSD of een principe van BSD waar participatie een generiek doel vormt wordt getoetst. Vervolgens worden dan bij toepassing in een project de vragen gesteld wat het proces zou moeten opleveren en of participatie daar ook aan bijdraagt. Daarvoor gebruiken we onderstaand schema. De eerste stap in dit participatieproces (Wat is het vraagstuk?) is de belangrijkste. Als deze is beantwoord kan het zijn dat het project al voldaan heeft aan participatie.



Ontwerp van een participatieproces.

Ontwerp participatieproces

1. WAT

Wat is het vraagstuk?

Leent het vraagstuk zich voor participatie? Valt er iets te kiezen? Welke **RUIMTE** bieden wet- en regelgeving om samen aan de slag te gaan?

Participatie is geen doel op zich. Elk participatieproces begint met het **HELDER KRUGEN** van een gemeenschappelijk **DOEL** of **URGENTIE**. Bijvoorbeeld: een gedeelde ambitie om de buurt leefbaar te houden of een gebied mooier te maken. Of er leeft een gedeelde zorg. Beantwoord daarvoor deze vragen:

Hoe complex is het vraagstuk? Draait het om een: **GESTRUCTUREERD VRAAGSTUK**, waarbij alle benodigde kennis is voor handen en er geen principiële belangentegenstellingen zijn.

ONGESTRUCTUREERD VRAAGSTUK, waarbij of de benodigde kennis niet voorhanden is (de inhoud is ingewikkeld), of er zijn forse belangentegenstellingen (er zijn veel verschillende mensen, partijen of afdelingen binnen de gemeente betrokken), of beide factoren zijn ingewikkeld.

Wat gebeurt er al in het gebied (**VOORGESCHIEDENIS**) of welke gevoelens leven er bij de mensen in het gebied?

2. FASE

VOOR WELKE FASE ONTWERP JE EEN PARTICIPATIEPROCES?

PLAN EN PROCES BEPALEN plannen uitwerken en betrekken in beeld brengen

LEREN EN EVALUEREN inzichten opdoen over inhoud en proces

REALISEREN concrete resultaten halen

KEUZES MAKEN belangen wegen en komen tot een beslissing

3. PERIODE

WAT IS DE DUUR VAN HET PARTICIPATIEPROCES?

Het vraagstuk vraagt om een **CONTINUE DIALOOG**

Het gaat om een **KORTLOPEND PROCES**

Het gaat om een **LANGER LOPEND PROCES**, maar wel met duidelijk **BEGIN EN EINDE**

4. DOEL

WAT WILLEN WE MET PARTICIPATIE BEREIKEN?

Deze vraag helpt je bij het doordenken van wat de meerwaarde is van een participatief proces en welke manier van interactie dan beste past. Voorbeelden van participatiedoelen zijn:

ELKKAAR INFORMEREN
Je vertelt anderen over het plan, en je luistert naar waar anderen mee bezig zijn.

ELKKAAR RAADPLEGEN OF ADVISEREN
Je wilt weten wat de mening van anderen is. Om kennis en ervaring op te halen, zodat het plan nog beter wordt. Of meer weten over verschillende belangen die een rol spelen, zodat je hiermee rekening kunt houden. Binnen de gemeente is dit bekend als formele inspraak.

SAMEN DINGEN DOEN EN MAKEN
Je werkt het plan samen met anderen verder uit. Zodat ook hun ideeën erin terugkomen. En je hulp en 'handjes' hebt om het plan uit te voeren.

SAMEN BESLISSEN
Alle betrokkenen hebben een beslissende en bepalende stem. Je zoekt acceptatie voor de uitkomsten van het proces. Of je verzamelt steun om (de gemeente en anderen) te overtuigen dat veel mensen het idee goed vinden.

5. WIE

WELKE MENSEN OF ORGANISATIES BETREKKEN WE?

DENK AAN mensen in de buurt, bewoners en gebruikers van een specifiek gebied, inhoudelijk belanghebbenden, inhoudelijk deskundigen, stemgerechtigde inwoners, individuele inwoners, specifieke bewonersgroepen, ondernemers, georganiseerde belangengroepen

Wie heb je nodig om een goed plan te maken? Wie melden zich spontaan? Of van welke partij weet je dat die ook actief zijn op het onderwerp?

Maak een lijst hiervan en deel de mensen en organisaties in:

- Wie heb je nodig om een goed plan te maken?
- Wie heb je nodig om het initiatief of de aanpak te realiseren?
- Voor wie is initiatief of aanpak bedoeld?
- Wie melden zich spontaan? Of van welke partij weet je dat die ook actief zijn op het onderwerp?
- Wie merkt wat van het plan? Bijvoorbeeld mensen die de gevolgen ervaren, positief of negatief. Vooral in de laatste groep kunnen mensen zitten waar je misschien niet direct aan denkt. Dus neem de tijd om het lijstje te maken.
- Hebben alle relevante groepen een positie of stem in het vraagstuk?

Benut het **Basismonitor Groningen** voor de inventarisatie. Dit kompas toont op buurt- en wijkniveau de sociaal-economische status van de bewoners.

6. AGENDA

WELKE ONTMOETINGEN ZIJN AL GEPLAND?

Welke **ANDERE PARTICIPATIEPROCESSEN** lopen er al in de buurt, wijk of stad?

En wanneer, en wie is hiervoor **VERANTWOORDELIJK** (initiatiefnemer, bewoners of gemeente)?

7. REGIE

WIE IS VERANTWOORDELIJK VOOR PLAN EN UITVOERING VAN HET PROCES?

Ligt deze bij:

- DE INITIATIEFNER
- EEN WIJK, BUURT OF DORP
- DE GEMEENTE
- EEN (BEWONERS- OF ANDERE) ORGANISATIE

Benoem per groep hoe taken en verantwoordelijkheden zijn verdeeld.

8. DOEN

WAT DOEN WE NA DE PARTICIPATIE MET DE OPBRENGSTEN?

Voordat je bedenkt hoe je de participatie gaat uitvoeren, is het slim om te bepalen wat je met de opbrengsten van het participatieproces gaat doen. Kijk hierbij naar het **DOEL** dat je bij vraag 4 hebt vastgesteld. En deel met betrokkenen hoe je hun inbreng gaat gebruiken. Wil je:

- Als initiatiefnemer aantonen wat je met **INGEBRACHTE BELANGEN** en **WENSEN** gedaan?
- Achterhalen of er een **MEERDERHEID** is voor een besluit?
- **KENNIS** en **ERVARING** benutten voor het uitwerken van een plan?
- Met input van **BETROKKENEN** kunnen oordelen over een plan?

9. VORM

WELKE WERKVORMEN EN INSTRUMENTEN GEBRUIKEN WE?

Afhankelijk van het doel van participatie en wie je wilt betrekken kies je de beste werkvorm of methode voor een ontmoeting of dialoog met anderen. Sommige zijn bedoeld om mogelijkheden te verkennen en input op te halen, andere om keuzes te maken. Benut de **SPEELKAARTEN** met werkvormen voor inspiratie en suggesties.

Heb je vragen? Meld ze bij BSD en we helpen je graag op weg naar participatie.

Kennisgeving: Het Groninger Participatiewerkboek bundelt inzichten uit de inspiratigids voor Participatie Ontgeven, het afgegripte kader burgerparticipatie ProDeniss, de THNK participatieweelder en Participatie Oordelen met uitgangspunten voor participatie uit Next City Oordelen en Factor C.

GRONINGER PARTICIPATIEWERKBOEK | PROCESONTWERP INITIATIEF

14

Wat doet BSD in Participatie?

BSD faciliteert het participatieproces door:

- proactief de quadruple helix te betrekken: onze programmamanagers of projectleiders streven ernaar om van stakeholders uit overheid, bedrijfsleven, onderwijs en bewonersgroepen **te leren, te luisteren en te reflecteren**, en onze **gedachten, kennis en ervaringen te delen** – en we nodigen anderen uit hetzelfde te doen.
- proactief te informeren en te inspireren via de juiste communicatiekanalen: wie mee wil doen kan meedoen of praten tijdens één van onze publieke events, leest onze opiniestukken en blogs of deelt ideeën met ons via de gespreksgroepen op ons platform www.BrandevoortLab.nl.
- de **BSD Participatie Toolkit**: deze helpt je verder als je tips zoekt om een breed publiek te bereiken en **dialog, reflectie en innovatie** aan te jagen.

Wanneer is Participatie geslaagd?

Voor het slagen van participatie worden doorgaans vier redenen aangewezen (Tonkens 2008):

- twee redenen waarom het goed is voor de Q-book ambitie
- vier redenen waarom het goed is voor bewoners zelf.

Doelen van participatie voor BSD:

In het Q-book staat onze ambitie helder omschreven. Maar wanneer vinden we nu dat participatie echt geslaagd is?

“Participatie is geslaagd als we echt impact kunnen maken om bewoners tevreden te laten zijn met de uitkomsten en om samen BSD tot een succes te maken!”

We onderscheiden doelen voor BSD en voor bewoners

Via Participatie vertalen we de ambitie van het Q-Book door naar de praktische doelen voor BSD. In het Q-Book treffen we dus het principe en de programmalijnen aan en zodra we een participatieproces starten in een project gaat dat altijd vanuit een beoogd doel. Een doel kan/moet impact hebben voor een of meerdere partijen uit de Quadruple Helix. Als er geen impact of doel kan worden geïdentificeerd kun je de vraag stellen of het bewuste project zich leent voor participatie. Het is belangrijk om daarin te kunnen toetsen.

Toets voor de Participatie doelen voor BSD

Of participatie bijdraagt aan de doelen van BSD, kun je toetsen aan de hand van de volgende vragen. Is het antwoord op deze vragen 'ja', dan kun je verder met participatie.

1. Creëert het initiatief **draagvlak** en **betrokkenheid** waarbij alle betrokken partijen verantwoordelijkheid nemen voor het succesvol maken van BSD?
2. Voedt en waarborgt het initiatief de **kwaliteit en de ambitie** van het Q-Book? Het Q-Book is een dynamisch document dat jaarlijks kan worden bijgesteld op basis van de lessen die we leren.

Toets voor de Participatie doelen voor bewoners

We hebben ook vragen opgesteld waarmee je kunt toetsen of participatie bijdraagt aan de doelen van bewoners. Stel jezelf onderstaande vragen en start daarna pas het participatieproces.

1. Bevordert het **groei**? De dialoog die we opstarten werkt ook verrijkend voor de persoonlijke ontwikkeling van bewoners.
2. Gaan we voor **engagement**? We erkennen de kracht om van een "boze" bewoner een betrokken bewoner te maken.
3. Geven we meer **verantwoordelijkheid** aan bewoners? Bewoners die zich onderdelen van het Q-Book gaan toe-eigenen, ambassadeur worden van de wijk en zelf initiatieven gaan nemen en uitvoeren zijn tevreden bewoners.
4. Zijn de participatie stappen : elkaar raadplegen en adviseren, informeren, samen doen en maken en samen beslissen gevolgd?
5. Zijn de BSD **waarden** hierin toegepast?
6. Is de macht en invloed van bewoners naast die van bedrijven, overheid en kennisinstellingen vergroot?

Vervolg

Na het vaststellen van het Toetsingskader Participatie maken we de **BSD Toolkit** compleet. In de Toolkit zijn enkele modellen opgenomen die we als handvat gebruiken om participatie te toetsen en indien relevant, toe te passen in de BSD-projecten. Ook worden hier diverse kanalen van communicatie aangegeven.



Bronvermelding

1. Omgevingsvisie Gemeente Helmond, Nina ter Linde
2. Groninger Participatiewerkboek
<https://gemeente.groningen.nl/sites/default/files/Groninger-Participatiewerkboek.pdf>
3. Q-Book Brainport Smart District
4. <https://drift.eur.nl/wp-content/uploads/2018/04/Rapport-Roadmap-Next-Economy-Greenport-WestHolland-2050.pdf>
5. Handboek Participatief Onderzoek: Samen bouwen aan een betere wereld, Madelon Eelderink